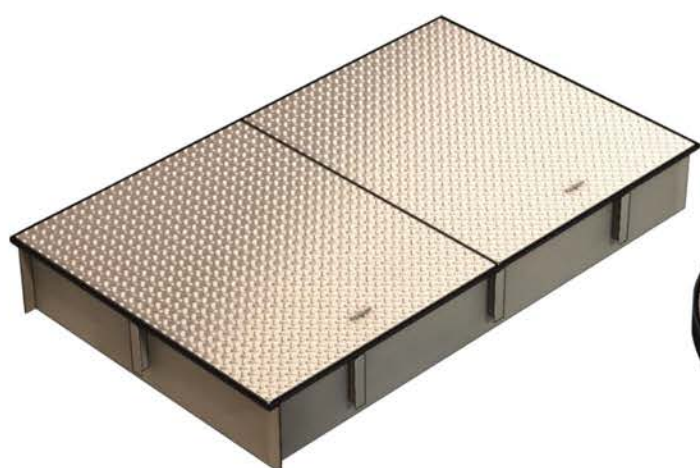




Manual de Instruções

Câmaras de Calçada para Sistema Separador de Água e Óleo



www.zeppini.com.br

Zeppini Ecoflex

Índice

1. Alertas	03
2. Introdução	04
3. Sobre as Câmaras de Calçada para Sistema Separador de Água e Óleo	05
3.1. Aplicação	05
3.2. Sobre o Produto Zeppini Ecoflex	05
3.3. Modelos Disponíveis	05
3.4. Componentes	06
3.5. Funcionamento	06
4. Transporte e Armazenamento	07
5. Instalação	08
5.1. Ferramentas e Materiais Necessários	08
5.2. Passo a Passo	08
6. Operação	10
6.1. Frequência	10
6.2. Passo a Passo	10
7. Manutenção	11
7.1. Frequência	11
7.2. Passo a Passo	11
8. Informações Adicionais	12
9. Termos de Garantia Limitada Zeppini Ecoflex	13
10. Contato Suporte Zeppini Ecoflex	17

1. Alertas

Ao longo deste manual, você encontrará os alertas ilustrados abaixo. Fique atento, pois estes são importantes indicações que podem facilitar determinado processo e apontar importantes cuidados.



DICA:

- Indica que as informações em destaque facilitam a instalação, operação ou manutenção do equipamento.



ATENÇÃO:

- Indica que as informações em destaque incluem detalhes que devem ser observados sobre os processos que estão sendo executados e para o bom funcionamento do produto.



IMPORTANTE:

- Indica que as informações em destaque são de extrema importância para a integridade do equipamento, seu bom funcionamento e para a segurança dos envolvidos. É fundamental ficar atento a estes alertas.

Tem alguma dúvida?

Se ao longo da instalação, operação ou manutenção do equipamento você tiver alguma dificuldade, sinta-se à vontade em nos contatar!

Estrada Particular Sadae Takagi, nº 605, Bairro Cooperativa

São Bernardo do Campo / São Paulo / Brasil

CEP 09852-070

E-mail: contato@zeppini.com.br

Telefone: +55 11 4393 3600

A/C Assistência Técnica

Teremos imenso prazer em atendê-lo!

2. Introdução

O objetivo deste manual é instruir sobre os processos adequados e melhores práticas para instalação, operação e manutenção das Câmaras de Calçada para Sistema Separador de Água e Óleo, de forma a garantir seu perfeito funcionamento e maior durabilidade do equipamento.



IMPORTANTE:

- Lembramos que o não cumprimento de qualquer uma das instruções detalhadas neste manual, pode ocasionar danos irreversíveis ao produto e conseqüente perda de garantia.
- Enquanto estiver realizando a instalação, operação e manutenção desse equipamento, utilize EPI's apropriados para a execução desse serviço.
- Os processos de instalação, operação e manutenção devem ser realizados por empresa especializada, seguindo todos os passos e utilizando as ferramentas indicadas neste manual.
- Se for detectada qualquer inconformidade durante a instalação, operação ou manutenção do equipamento, entre em contato com a equipe de suporte técnico Zeppini Ecoflex imediatamente para orientações de como prosseguir.

3. Sobre as Câmaras de Calçada para Sistema Separador de Água e Óleo

3.1 Aplicação

As Câmaras de Calçada para Sistema Separador de Água e Óleo são equipamentos instalados ao nível da pista de tráfego, que têm como principal objetivo proteger o Sistema Separador de Água e Óleo e permitir acesso aos seus componentes.

3.2 Sobre o Produto Zeppini Ecoflex

As Câmaras de Calçada para Sistema Separador de Água e Óleo da Zeppini Ecoflex são compostas por um conjunto de aro e tampa e estão disponíveis para atender o Módulo para Separação de Sólidos, a Caixa Separadora de Água e Óleo, o Módulo Medidor de Vazão com Coleta de Amostras e o Módulo para Coleta de Óleo.

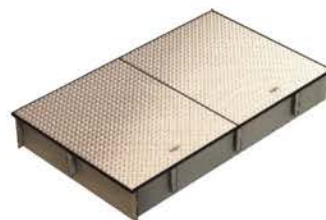
Com elevada resistência mecânica, a Zeppini Ecoflex disponibiliza Câmaras de Calçada para Sistema Separador de Água e Óleo para áreas trafegáveis e não trafegáveis com capacidade para suportar tráfego de veículos e sistema antiderrapante.

3.3 Modelos Disponíveis

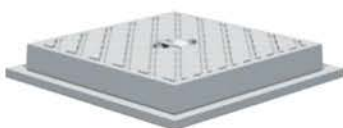
As Câmaras de Calçada para Sistema Separador de Água e Óleo da Zeppini Ecoflex estão disponíveis em quatro modelos:



Câmara de Calçada para Módulo para Separação de Sólidos



Câmara de Calçada para Caixa Separadora de Água e Óleo



Câmara de Calçada para Módulo Medidor de Vazão com Coleta de Amostras



Câmara de Calçada para Módulo para Coleta de Óleo

3.4 Componentes

Câmara de Calçada para Caixa Separadora de Água e Óleo

Quantidade	Componente
01	Aro
01	Tampa

Câmara de Calçada para Módulo para Separação de Sólidos

Quantidade	Componente
01	Aro
01	Tampa

Câmara de Calçada para Módulo para Módulo Medidor de Vazão com Coleta de Amostras

Quantidade	Componente
01	Aro
01	Tampa

Câmara de Calçada para Módulo para Coleta de Óleo

Quantidade	Componente
01	Aro
01	Tampa



ATENÇÃO:

- No ato do recebimento, verifique a integridade física do equipamento. Rejeite materiais entregues fora da especificação do fabricante!

3.5 Funcionamento

Durante as atividades dos Postos de Serviços, as Câmaras de Calçada estarão no nível da pista, permitindo a passagem de veículos e pedestres de forma segura, enquanto protegem os componentes do Sistema Separador de Água e Óleo.

4. Transporte e Armazenamento

Durante o transporte e armazenamento das Câmaras de Calçada para Sistema Separador de Água e Óleo, alguns cuidados importantes devem ser tomados para garantir a integridade dos equipamentos:

- Transporte as Câmaras de Calçada dentro de suas embalagens, em veículos adequados e afastadas de objetos que possam danificá-las.
- Ao transportar os produtos, evite impactos que possam vir a comprometer suas estruturas.
- Armazene as Câmaras de Calçada cuidadosamente, protegendo-as contra choques, objetos pontiagudos e compressão.
- Proteja as Câmaras de Calçada dos eventos naturais.
- Não coloque objetos pesados sobre as Câmaras de Calçada.



IMPORTANTE:

- Caso seja necessário o empilhamento das Câmaras de Calçada para Sistema Separador de Água e Óleo, faça-o com cuidado. Equipamentos mal empilhados podem deslizar e causar acidentes envolvendo pessoas e danos ao produto.

5. Instalação

5.1 Ferramentas e Materiais Necessários

Para instalar as Câmaras de Calçada para Sistema Separador de Água e Óleo é necessária a utilização das seguintes ferramentas e materiais:

- Enxada
- Pá
- Pedacos de vergalhão
- Pincel
- Tinta com proteção anticorrosiva

5.2 Passo a Passo

Passo 1 - Solde os pedacos de vergalhão nos chumbadores dos aros das Câmaras de Calçada para Sistema Separador de Água e Óleo.

Passo 2 - Posicione a Câmara de Calçada centralizada à tampa de acesso dos componentes do Sistema Separador de Água e Óleo, realizando o encaixe na camada de pedras e o nivelamento.



ATENÇÃO:

- A fixação da Câmara de Calçada pelos chumbadores é fundamental para evitar movimentações durante o processo de concretagem.

Passo 3 - Após posicionar e nivelar a Câmara de Calçada, inicie o processo de concretagem da pista de tráfego.



DICA:

- Inspeccione o aro da Câmara de Calçada antes da concretagem para identificar possíveis deformações no equipamento, que posteriormente podem impedir a instalação e operação da tampa no aro.

Passo 4 - Acople a tampa no aro da Câmara de Calçada que será concretada, a fim de garantir que durante esse processo o aro não sofra nenhuma deformação.

Passo 5 - Faça a concretagem da pista com atenção para não movimentar o conjunto aro e tampa da Câmara de Calçada.

**ATENÇÃO:**

- Verifique antes e após o processo de concretagem se o aro não sofreu nenhum tipo de deformação, como ovalização ou torção, que possa impedir o encaixe perfeito da tampa no aro.

**IMPORTANTE:**

- Aro torcido pode provocar folgas no acoplamento da tampa causando movimentações entre as partes durante sua utilização.
- Tampa que tenha sido montada de maneira forçada em seu respectivo aro poderá sofrer danos irreversíveis.
- Realize a vibração do concreto para garantir que o mesmo envolva toda a base do aro sem apresentar falhas, evitando futuro deslocamento e possível quebra do aro.

Passo 6 - Aguarde a cura do concreto.

Passo 7 - Remova a tampa da Câmara de Calçada.

Passo 8 - Limpe bem o conjunto tampa e aro utilizando um jato de água e pano umedecido.

Passo 9 - Realize a pintura da tampa utilizando tinta com proteção anticorrosiva.

6. Operação

6.1 Frequência

Por não demandar nenhum tipo de operação, a interação com as Câmaras de Calçada para Sistema Separador de Água e Óleo ocorrerá de acordo com o cronograma de inspeção e manutenção destes equipamentos ou dos equipamentos instalados sob as mesmas, conforme descrito no item manutenção deste manual.

6.2 Passo a Passo

As Câmaras de Calçada para Sistema Separador de Água e Óleo não demandam operação para seu funcionamento. Siga rigorosamente os passos descritos no item manutenção deste manual, sempre de acordo com a frequência necessária para realizar a inspeção e manutenção destes equipamentos.

7. Manutenção

7.1 Frequência

A limpeza e inspeção das Câmaras de Calçada para Sistema Separador de Água e Óleo deve ocorrer semestralmente.

7.2 Passo a Passo

Passo 1 - Isole a área e abra as tampas das Câmaras de Calçada.



IMPORTANTE:

- Antes de abrir qualquer Câmara de Calçada, isole a área com cones e fita zebraada.

Passo 2 - Limpe o corpo das Câmaras de Calçada utilizando pano umedecido.

Passo 3 - Inspeccione as Câmaras de Calçada para verificar sua integridade.

Passo 4 - Verifique a integridade do aro das Câmaras de Calçada.

Passo 5 - Caso identificado algum dano à integridade do equipamento ou de seus componentes durante as inspeções, realize a substituição.

Passo 6 - Renove a pintura com proteção anticorrosiva na tampa dos equipamentos.

Passo 7 - Feche as Câmaras de Calçada.

8. Informações Adicionais

Modelo	ZP-1000	ZP-2000 e ZP-5000	Super-Flow	Separação de Sólidos/ Coleta de Óleo	Medidor de Vazão com Coleta de Amostras
Altura	200mm	200mm	200mm	272mm	50mm
Largura	858mm	1403mm	976mm	-	500mm
Profundidade	708mm	858mm	976mm	-	500mm
Diâmetro	-	-	-	28"	-
Espessura da tampa	12,7mm	12,7mm	12,7mm	12,7mm	12,7mm
Versões	Trafegável e não trafegável	Trafegável e não trafegável	Trafegável e não trafegável	Trafegável e não trafegável	Trafegável e não trafegável
Carga máxima trafegável	Veículos até 8.000kg	Veículos até 8.000kg	Veículos até 8.000kg	Veículos até 8.000kg	Veículos até 8.000kg
Carga máxima não trafegável	Pessoas	Pessoas	Pessoas	Pessoas	Pessoas
Material aro	Chapa de aço pintada	Chapa de aço pintada	Chapa de aço pintada	Chapa de aço pintada	Chapa de aço pintada
Material tampa	Aço	Aço	Aço	Aço	Ferro
Garantia	1 ano	1 ano	1 ano	1 ano	1 ano

9. Termos de Garantia Limitada Zeppini Ecoflex

Esse documento retrata a política de garantia para os equipamentos fornecidos pela Zeppini Ecoflex. Ao utilizar os equipamentos Zeppini Ecoflex, você concorda com os termos descritos nesse documento.

Todo e qualquer termo retratado no documento “Termos de Garantia Limitada Zeppini Ecoflex” se aplica tão e somente aos produtos originais Zeppini Ecoflex, comercializados pela empresa ou por algum de seus canais em qualquer um dos mais de 80 países.

A Zeppini Ecoflex fornece garantia limitada pelo prazo de 1 ano contado a partir da aquisição do produto (emissão da nota fiscal), assegurando que os mesmos são livres de qualquer defeito com relação aos materiais e mão de obra aplicada na fabricação.

Mantenha sempre a nota fiscal original entregue junto com o equipamento, pois este é o único documento aceito pela Zeppini Ecoflex que comprova a origem do produto.

Acionando Suporte em Garantia

Para receber suporte em garantia, o consumidor deverá apresentar nota fiscal original do produto, responder perguntas referentes as condições de instalação, operação e manutenção do produto no período que esteve em uso, e se solicitado enviar material (como imagens e documentos) que auxilie no diagnóstico de potenciais problemas, além de seguir demais procedimentos Zeppini Ecoflex que podem não estar descritos neste documento.

Caso a equipe Zeppini Ecoflex determine que a solicitação de suporte em garantia é válida, e a mesma esteja dentro do prazo de garantia descrito neste documento, a Zeppini Ecoflex irá ao seu critério adotar um dos seguintes procedimentos:

- Reparar o produto Zeppini Ecoflex, utilizando componentes novos se necessário.
- Substituir o produto Zeppini Ecoflex por outro igual ou com funcionalidade equivalente.

Caso sejam prestados quaisquer serviços de garantia, o período de garantia do produto será equivalente ao restante do período de garantia considerando a data da compra inicial do produto, ou um prazo de 30 dias após reparo, sendo desses o maior.

Na hipótese de troca de produto e substituição de peças, o item substituído passará a ser de propriedade Zeppini Ecoflex.

Opções de Acionamento de Garantia:

Os métodos de suporte descritos abaixo só serão prestados quando previamente acordado com a equipe de Engenharia de Aplicação da Zeppini Ecoflex, e todos os documentos e informações mencionados anteriormente forem devidamente apresentados.

Após acordado, a Zeppini Ecoflex prestará os serviços de garantia de uma das seguintes maneiras:

- Suporte mediante entrega pessoal - Aplicado quando o consumidor fizer a entrega do produto e sua respectiva nota fiscal pessoalmente na sede da empresa Zeppini Ecoflex. E assim que notificado da conclusão do serviço, efetuar a retirada do produto.
- Suporte mediante envio - Aplicado quando o consumidor fizer o envio do produto para a Zeppini Ecoflex. Neste caso, a Zeppini Ecoflex irá orientar o consumidor sobre os procedimentos a serem seguidos e se necessário, irá enviar embalagem apropriada para envio do produto.

Os custos de frete de todo o processo serão pagos pela Zeppini Ecoflex, caso todos os procedimentos acordados sejam seguidos.

Ao receber o produto, caso a equipe de suporte Zeppini Ecoflex encontre informações diferentes das mencionadas pelo consumidor quando a garantia for acionada, todos os custos de envio serão repassados ao consumidor.

- Auto-suporte - Aplicado quando a Zeppini Ecoflex definir que o consumidor tem capacidade para fazer o reparo ou substituição de componentes. Nesse caso, a Zeppini Ecoflex enviará o componente para substituição ao consumidor com todas instruções de instalação.

Em caso de Auto-suporte, a equipe Zeppini Ecoflex pode solicitar o recebimento da peça ou componente que está sendo substituído antes de enviar um novo componente ao consumidor, caso o mesmo não seja fundamental para o funcionamento do equipamento ou para as atividades comerciais de seu consumidor.

Caso após o processo de troca, o equipamento ou componente recebido pela Zeppini Ecoflex não apresente os problemas descritos pelo consumidor, os custos de componentes ou equipamentos enviados e frete serão repassados ao consumidor.

Em caso de Auto-suporte, a Zeppini Ecoflex não é responsável por custos de mão de obra adicionais ou qualidade de serviço prestado por terceiros.

O que não está coberto pela Garantia Zeppini Ecoflex:

- Danos causados por problemas de origem externa como mau uso, incêndios, terremotos, enchentes, entre outras.
- Danos causados por transporte, armazenamento ou movimentação de equipamentos de forma inapropriada.
- Danos causados por uso em desacordo com as informações contidas no manual de instruções do produto.
- Danos decorrentes de falhas no processo de instalação, manutenção e/ou operação do produto.
- Danos decorrentes do desgaste natural do produto e seus componentes.
- Danos definidos como cosméticos: arranhões, trincas, amassados, entre outros.
- Modificações ou reparos realizados por terceiros que não sejam credenciados e/ou sem prévio conhecimento e autorização da Zeppini Ecoflex.
- Produtos que estejam sendo utilizados em conjunto com componentes que não sejam originais Zeppini Ecoflex ou indicados pela empresa.
- Solicitações feitas fora do período destacado neste documento.

Importante:

A Zeppini Ecoflex não faz qualquer declaração, não fornece garantia, nem assume qualquer responsabilidade por serviços prestados por terceiros.

Limitações por Localização Geográfica:

O prazo para atendimento de uma solicitação pode variar por diferenças geográficas, de acordo com a solicitação e limitação da disponibilidade de componentes e peças.

O consumidor poderá ser responsável por cumprir leis locais de importação e exportação, e todas as taxas alfandegárias, impostos, entre outros tributos associados ao processo de troca ou reparo.

Limitações de Responsabilidade:

A Zeppini Ecoflex não será responsável por danos diretos, incidentais ou resultantes de mau uso, bem como perda de utilidade do produto, perda de renda, lucros cessantes presentes ou antecipados, perda do uso do dinheiro, perda de poupança, perda do negócio, perda de fundo de comércio, perda ou prejuízos a reputação, multas, sanções ou penalidades de qualquer natureza aos empreendimentos que estejam utilizando os produtos, ou qualquer outro aspecto que não seja referente a qualidade de seus produtos.

Informações Adicionais:

Representantes, revendedores, agentes e funcionários Zeppini Ecoflex não estão autorizados a efetuar modificações, extensão ou adição de cláusulas aos termos de garantia descritos neste documento.

A Zeppini Ecoflex não se responsabiliza, em hipótese alguma, por nenhum aspecto além dos descritos neste documento. Todo e qualquer acordo de extensão dos termos aqui descritos serão de responsabilidade única dos profissionais que fizeram o acordo.

A Zeppini Ecoflex disponibiliza aos seus consumidores um departamento de suporte técnico. Em caso de dúvidas ou dificuldades com os equipamentos Zeppini Ecoflex, entre em contato:

- Telefone: +55 11 4393-3600
- E-mail: contato@zeppini.com.br / suporte@zeppini.com.br

A Zeppini Ecoflex se reserva ao direito de modificar sua política de garantia a qualquer momento, sendo que o consumidor será atendido de acordo com a política em vigência durante a aquisição de seu produto.

10. Contato Suporte Zeppini Ecoflex

Zeppini Industrial e Comercial Ltda.

Estrada Particular Sadae Takagi, 605, Bairro Cooperativa

São Bernardo do Campo - São Paulo - Brasil

CEP: 09852-070



Versão 1.0

www.ZEPPINI.com.br

Endereço

Est. Particular Sadae Takagi, 605, Bairro Cooperativa
São Bernardo do Campo / SP

E-mail contato@zeppini.com.br | **Telefone** +55 (11) 4393-3600